

**Conditions Particulières de la Convention d'Exploitation de l'Installation de Production  
Incinération des déchets ménagers et thermique non renouvelable HTA (PRM  
n°50081847301459)**

**Rennes Métropole  
N° SIRET : 243 500 139  
Située : Avenue Charles et Raymonde TILLON  
35000 RENNES**

**Puissance d'injection : 12000 kW  
Puissance de soutirage : 3500 kW  
Poste source : RENNES**

Nantes, le 30/06/2025

ENTRE

Rennes Métropole, Collectivité Locale dont le siège social est situé 4 Avenue Henri Fréville 35000 Rennes, représentée par Monsieur Benoît GUIGUE, dûment habilité à cet effet, ci-après dénommée le Producteur,  
D'UNE PART,

ET

**Enedis**, société anonyme à directoire et à conseil de surveillance au capital de 270 037 000 euros, dont le siège social est situé 4, place de la Pyramide 92800 PUTEAUX, immatriculée au Registre du Commerce et des Sociétés de NANTERRE sous le numéro B 444 608 442, représentée par Monsieur Pascal POUZAC, Directeur Enedis - Direction Régionale Bretagne, dûment habilité à cet effet, ci-après dénommée Enedis,  
D'AUTRE PART,

Les parties ci-dessus sont appelées dans le présent contrat " Partie ", ou ensemble " Parties ".

# SOMMAIRE

<b>1. Préambule .....</b>	<b>3</b>
<b>2. Objet .....</b>	<b>3</b>
<b>3. Désignation des représentants respectifs .....</b>	<b>4</b>
<b>4. Caractéristiques des ouvrages et schéma simplifié du Poste de Livraison .....</b>	<b>5</b>
4.1. Plan de localisation du site et de ses raccordements .....	5
4.2. Schéma électrique unifilaire des installations du site .....	6
4.3. Limites de propriété et d'exploitation .....	7
4.4. Organes de Séparation .....	7
4.5. Dispositions pour l'accès au Point de Livraison et au Point de Décompte éventuel .....	7
4.6. Parties d'Installation intéressant l'exploitation du Réseau Public de Distribution .....	7
4.6.1. Point de Livraison HTA .....	7
4.6.2. Fonctions du Dispositif d'Echange d'Informations d'Exploitation .....	8
4.6.3. Protection Générale type C 13-100 .....	8
4.6.4. Protection de Découplage .....	9
4.6.5. Dispositif de filtrage .....	9
4.6.6. Durées concernant l'élaboration des signaux d'échange avec le DÉIE .....	9
<b>5. Règles d'exploitation .....</b>	<b>10</b>
5.1. Spécificités d'exploitation .....	10
5.2. Dispositions concernant la mise en liaison de Points de Livraison .....	10
5.3. Manœuvres du dispositif de mise en RSE .....	10
<b>6. Fonctionnement des Groupes de Production .....</b>	<b>10</b>
6.1. Groupes de Production .....	10
6.2. Disposition pour l'alimentation du Site par les moyens de production .....	10
<b>7. Fonctionnement en régime normal d'alimentation .....</b>	<b>11</b>
<b>8. Fonctionnement en régime exceptionnel d'alimentation .....</b>	<b>12</b>
8.1. Reprise suite à une coupure du Réseau Public de Distribution .....	12
8.2. Alimentation en régime dégradé .....	12
8.2.1. Situation de risque pour la sûreté du système électrique. Cas du découplage d'urgence .....	12
8.2.2. Gestion des TVC .....	12
8.3. Délai de découplage .....	12
8.4. Alimentation du site par ses Groupes de Production ou de secours .....	12
<b>9. Exécution de la convention .....</b>	<b>13</b>

## 1. Préambule

Le Producteur informe Enedis de la délégation éventuelle de la responsabilité d'exploitation de l'Installation à un représentant désigné ci-après comme « Chargé d'Exploitation de l'Installation ». À défaut, le Producteur est réputé être le Chargé d'Exploitation de l'Installation.

Dans tous les cas, le Producteur reste le signataire de la présente Convention et est responsable des actes du Chargé de l'Exploitation de l'Installation de production.

Le Chargé d'Exploitation de l'Installation de Production reconnaît avoir pris connaissance des Conditions Générales de la Convention d'Exploitation pour une Installation de Production d'énergie électrique raccordée au RPD HTA et s'engage à les respecter.

Celles-ci sont disponibles sur le site [www.enedis.fr](http://www.enedis.fr).

Elles peuvent être transmises par voie électronique ou postale sur simple demande du Chargé d'Exploitation de l'Installation de Production à Enedis. La signature des présentes Conditions Particulières vaut acceptation des Conditions Générales sans aucune réserve.

## 2. Objet

L'installation de Production injecte sur le RPD.

Les présentes Conditions Particulières de la Convention d'Exploitation précisent les spécificités techniques et d'exploitation de l'Installation de Production rattachée au PRM n°50081847301459.

La signature entre les Parties des présentes Conditions Particulières constitue l'un des préalables à la mise en service de l'Installation de Production sur le Réseau Public de Distribution HTA. En cas de raccordement indirect d'une nouvelle installation sur le site objet de la présente Convention d'Exploitation, celle-ci devra être modifiée par avenant.

### 3. Désignation des représentants respectifs

Pour le Chargé d'Exploitation de l'Installation de Production :

Site de Unité de Valorisation Energétique de Villejean, Avenue Charles et Raymonde TILLON 35000 RENNES Coordonnées des points d'entrée du Chargé d'Exploitation de l'Installation à compter de la mise en service				
Fonction	Dénomination et adresse postale	Horaires d'ouverture	Téléphone	Mél.
Chargé d'Exploitation de l'Installation	Eneizh UVE Rennes Avenue Charles Tillon 35000 Rennes	24 h / 24 h et 7 j / 7	02 59 58 44 77	quart-valoreizh@veolia.com guillaume.rousseau@veolia.com fabrice.bizeul@veolia.com

Dans le cas où les horaires d'ouverture ne sont pas 24 h / 24, 7 j. / 7, indiquer les dispositions convenues en cas de nécessité :

- appel du n° de téléphone de permanence,
- actions à réaliser par Enedis si le Chargé d'Exploitation de l'Installation est injoignable et si l'installation est le siège de défaut (cf. § 10.4 des Conditions Générales).

Pour Enedis :

Fonction	Dénomination et adresse postale	Horaires d'ouverture	Téléphone	Mél.
Chargé d'Exploitation du Réseau Public de Distribution	Enedis - Direction Régionale Bretagne - ASGAR 64 Boulevard Voltaire 35000 RENNES	24 h / 24 h et 7 j / 7	02 99 77 06 28	bzh-bex-229@enedis.fr
Chargé de conduite du Réseau Public de Distribution	Enedis - Direction Régionale Bretagne - ACR 64 Boulevard Voltaire 35000 RENNES	24 h / 24 h et 7 j / 7	02 99 77 03 24	bzh-acr-brest@enedis.fr
Centre de réception des appels de dépannage		24 h / 24 h et 7 j / 7	09 726 750 35	
Serveur d'information sur l'avancement du dépannage du Réseau Public de Distribution		24 h / 24 h et 7 j / 7	09.70.81.85.43	

#### 4. Caractéristiques des ouvrages et schéma simplifié du Poste de Livraison

#### 4.1. Plan de localisation du site et de ses raccordements

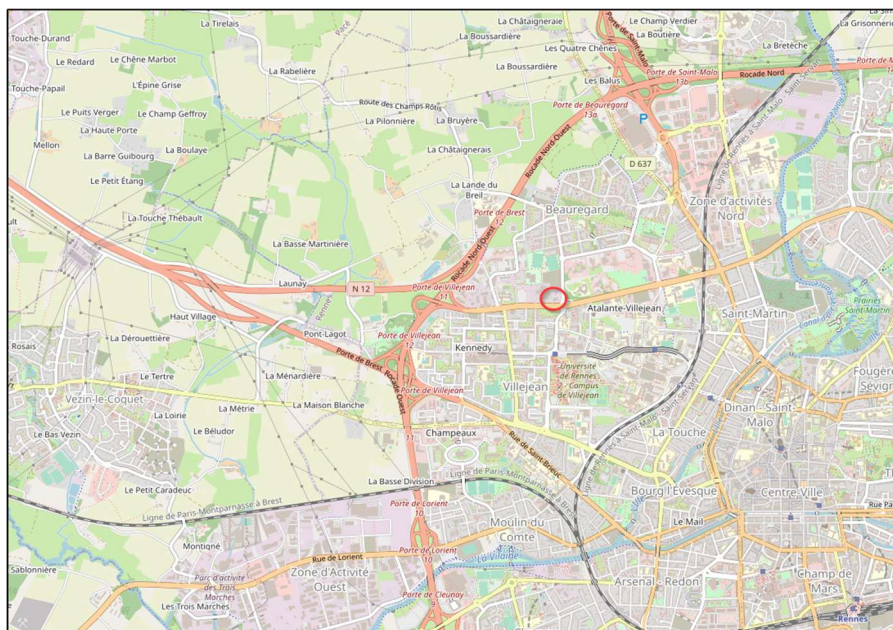
Les noms du poste source et du départ HTA communiqués sont ceux effectifs au moment de l'établissement de la présente Convention. Enedis se réserve la possibilité d'adapter temporairement les Ouvrages de Raccordement pour répondre aux besoins d'exploitation du Réseau Public de Distribution, sans pour autant procéder à la mise à jour des présentes Conditions Particulières.

Le Poste de Livraison HTA UVE VILLEJEAN (35238P0396) est raccordé par une antenne souterraine au COGENERATION (RENNEC0033) alimenté par le transformateur HTB/HTA n° Y612-1 du Poste Source 225 kV/20 kV RENNES.

Le Poste de Livraison est situé : Avenue Charles et Raymonde TILLON, 35000 RENNES


Mode de raccordement : antenne souterraine

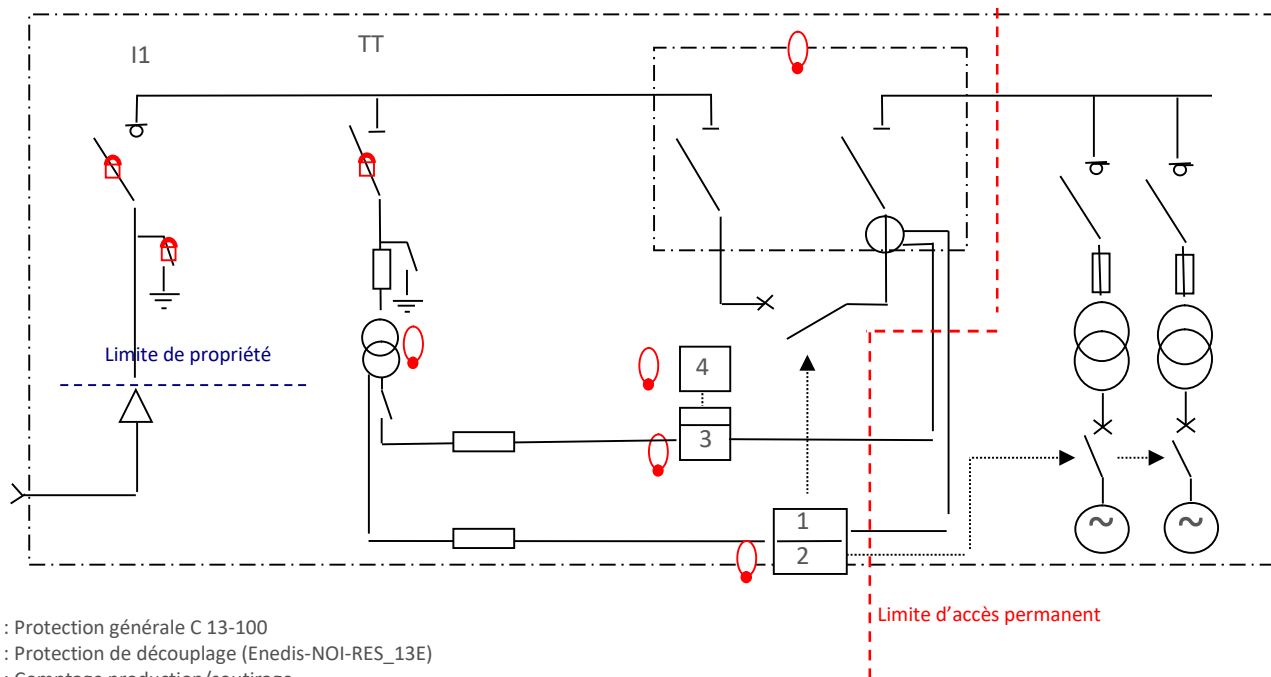
Plan de localisation :



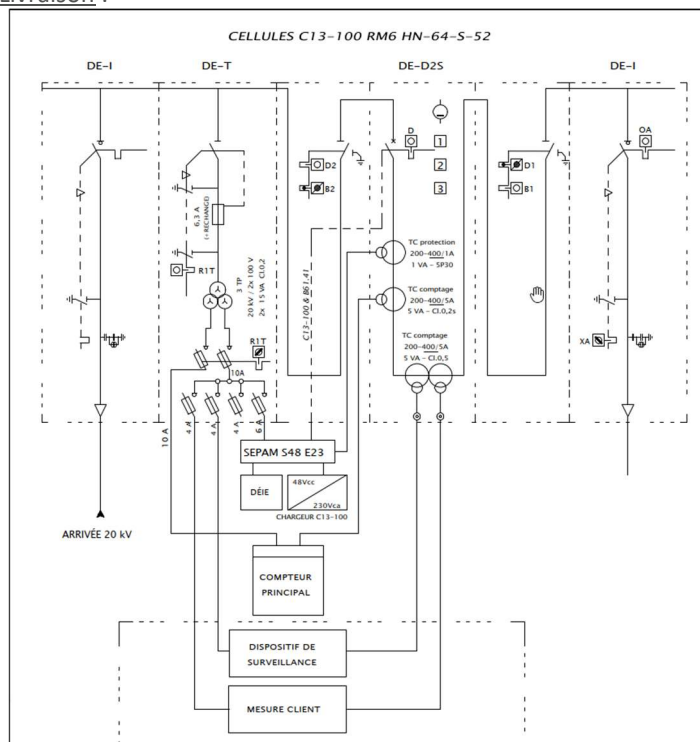
## 4.2. Schéma électrique unifilaire des installations du site

L'accès aux caissons et la manœuvre des appareillages ou composants sur lesquels un cadenas est représenté par  ne sont possibles que par Enedis.

L'accès aux caissons des appareillages ou composants sur lesquels un scellé est représenté par  n'est possible que par Enedis.



### Schéma unifilaire du Poste de Livraison :



### 4.3. Limites de propriété et d'exploitation

Les emplacements de la limite de propriété et d'exploitation et de la limite d'accès permanent sont repérés sur le schéma électrique défini au § 4.2.

Les limites de propriété et d'exploitation sont fixées au point limite de concession du Réseau Public de Distribution suivant :

Le point limite de concession et de propriété est placé immédiatement en amont des bornes de raccordement des extrémités de câbles dans la cellule "arrivée" du Poste de Livraison.

### 4.4. Organes de Séparation

Pour un raccordement en antenne, l'organe de séparation entre l'Installation de Production et le Réseau Public de Distribution est situé à l'interrupteur immédiatement en amont du Poste de Livraison. À défaut de l'existence de cet interrupteur, il est possible de recourir à un dépontage, qui constituera le point de séparation.

Dans le cas où l'organe de séparation entre l'Installation de Production et le Réseau Public de Distribution dessert au moins un autre poste de transformation, la pose d'un groupe électrogène pour les autres utilisateurs peut alors être nécessaire.

### 4.5. Dispositions pour l'accès au Point de Livraison et au Point de Décompte éventuel

Un accès direct depuis le domaine public mène au poste de livraison et au local de comptage. Ces locaux, accessibles en permanence, sont équipés d'une serrure de type Thyrod munie d'un canon compatible avec les clefs « passe partout » mises à disposition du personnel d'exploitation et de conduite du Réseau.

### 4.6. Parties d'Installation intéressant l'exploitation du Réseau Public de Distribution

#### 4.6.1. Point de Livraison HTA

Enedis assure la limitation d'accès par pose de cadenas ou de scellés sur les appareils et organes suivants :

- le ou les interrupteurs d'arrivée du Réseau Public de Distribution sur le Site (et les sectionneurs de terre associés pour les interrupteurs cadénassés en position ouvert ou assujettis à une commande électrique),
- le dispositif de télécommande du ou des interrupteurs d'arrivée,
- les compartiments d'accès aux transformateurs et circuits de mesure de comptage (y compris ceux installés au(x) Point(s) de Décompte éventuels),
- le comptage et son panneau (y compris ceux installés au(x) Point(s) de Décompte éventuels),
- les transformateurs et circuits de mesure des Protections Générale et de Découplage,
- les Protections Générales et de Découplage,
- le Dispositif d'Echange d'Informations d'Exploitation (DÉIE),
- l'appareil de mesure de qualimétrie (possible dans le cas du contrôle de performance).

Les limites d'exploitation et de conduite sont représentées sur le schéma unifilaire § 4.2.

#### 4.6.2. Fonctions du Dispositif d'Echange d'Informations d'Exploitation

Le DÉIE permet l'échange des informations suivantes avec l'Installation de Production

Fonction	Nature des informations
Centrale Indisponible	TSS
Centrale Couplée	TSS
Autorisation de couplage	TCS
Couplage autorisé/En attente	TSD
Demande découplage	TCD/TSD
Demande d'effacement d'urgence	TCD/TSD
Réglage TVC-P	TVC
Commande de limitation TVC-P	TCD/TSD
Réglage TVC-Q	TVC
Commande de limitation TVC-Q	TCD/TSD
TM (U, P1mn, P10mn, Q1mn, Q10mn)	TM
Mise en/hors service RSE	TCD/TSD
Mise en/hors service Téléaction	TCD/TSD

#### 4.6.3. Protection Générale type C 13-100

Les éléments concernant le type et le modèle des appareils, sont présentés ci-dessous :

	Appareil de coupure	Relais de protection
Type et modèle	SCHNEIDER RM6	SCHNEIDER SEPAM
Repérage	D2S	S48 E23
Intensité admissible	400A	

Les valeurs théoriques de réglage conformément à la DTR d'Enedis sont :

Nature protection	Intensité	Temporisation (relais + disj)
Intensité phases	$2\,728\text{ A} \leq I_p \leq 3\,061\text{ A}$	200 ms
Intensité homopolaire	$60,00\text{ A} \leq I_h \leq 60,00\text{ A}$	200 ms

Les réglages des protections sont déterminés par Enedis en tenant compte des besoins de l'Installation et sont coordonnés avec les systèmes de protection du Réseau Public de Distribution.

A l'issue de la mise en service de l'Installation de Production ou de toute intervention ultérieure les modifiant, les valeurs de réglage paramétrées dans la Protection Générale sont notifiées au Producteur par tout moyen écrit.

	Capteurs et circuits de mesure de tension	Capteurs et circuits de mesure de courant
Repérage	3TP	T1, T2, T3
Type et modèle	Scheider VRT4n/S2 - 20000/V3 – 2x100/V3	400/1 A
Puissance	2x15VA	2VA
Classe de précision	0,2	5P30



#### 4.6.4. Protection de Découplage

Les éléments concernant le type et le modèle des appareils sont présentés ci-dessous :

	Protection de découplage
Repérage	SCHNEIDER SEPAM
Type et modèle	SEPAM S48 E23

La Protection de Découplage est du type H.4.

Le Producteur devra s'assurer que la Protection de Découplage agit sur l'ensemble des Groupes de Production de l'Installation, y compris ceux éventuellement raccordés indirectement au Réseau Public de Distribution,

	Appareil de découplage 1
Repérage	SCHNEIDER SEPAM + Teleaction
Type et modèle	SEPAM S48 E23 + DIMAT TPU-1/E13rIP

Les valeurs théoriques de réglage conformément à la DTR d'Enedis (à date, la note Enedis-NOI-RES\_13E) sont :

Fonction	Réglage	Tempo
Relais de fréquence	Mini 47,5 Hz et maxi 51,5 Hz	Instantanée
Relais maxi de tension homopolaire	10 % Vn	< 1,9 s
Relais mini tensions composées (*)	85 % Un	1,5 s
Relais maxi tensions composées	115 % Un	0,2 s

(\*) Selon le type de protection, il peut y avoir deux relais « mini tensions composées », réglés à des seuils différents (détection de défauts et marche en Réseau séparé).

Les réglages des protections sont déterminés par Enedis en tenant compte des besoins de l'Installation de Production et sont coordonnés avec les systèmes de protection du Réseau Public de Distribution.

A l'issue de la mise en service de l'Installation de Production ou de toute intervention ultérieure les modifiant, les valeurs de réglage paramétrées dans la Protection de Découplage sont notifiées au Producteur par tout moyen écrit.

#### 4.6.5. Dispositif de filtrage

Conformément à la Convention de Raccordement, le Producteur peut être amené à installer un filtre actif.

Si un filtre actif est mis en œuvre, il doit être équipé d'un dispositif d'autocontrôle et de surveillance de l'appareil. Le Producteur met à disposition d'Enedis une ligne téléphonique dédié permettant une téléconsultation des alarmes et données stockées.

	Filtre actif
N° de téléphone	[NuméroTélFiltreActif]
Référence du logiciel de téléconsultation	S000859AF / MF\$V21

#### 4.6.6. Durées concernant l'élaboration des signaux d'échange avec le DÉIE.

La durée minimale de maintien du signal (TM, TC, TS, TVC) pour un échange valide entre DÉIE et le dispositif de surveillance, d'automatismes et de conduite du site et le délai maximal d'élaboration du signal (TS) par le dispositif de surveillance, d'automatismes et de conduite du site après réception demande d'action (TC) sont conformes à la note Enedis-NOI-RES\_14E (§ 4.4.1 et 4.4.2).

## 5. Règles d'exploitation

Les règles d'exploitation concernant, entre autres, l'accès au Poste de Livraison par Enedis et au(x) éventuel(s) Point(s) de Décompte ainsi que les conditions relatives aux vérifications réglementaires, aux travaux d'entretien et de dépannage des Installations situées en aval du Point de Livraison, sont définies dans les Conditions Générales de la présente Convention d'Exploitation.

### 5.1. Spécificités d'exploitation

Sans objet.

### 5.2. Dispositions concernant la mise en liaison de Points de Livraison

Sans objet.

### 5.3. Manœuvres du dispositif de mise en RSE

Présence clé RSE	Non
Télécommande RSE	Non

## 6. Fonctionnement des Groupes de Production

### 6.1. Groupes de Production

Les caractéristiques générales de tous les Groupes de Production installés sur le site, y compris ceux indirectement raccordés au Réseau Public de Distribution, sont indiquées dans le tableau suivant :

Repérage des groupes	GTA	GE1, GE2
Type et modèle groupe(s)	LSA 58 MDV155 / 4p	T2800, alternateur KH06933T
Sn en kVA	17010	2800
Repérage du transformateur	T4	TGE1, TGE2
Type et modèle transfo(s)	Type en huile avec conservateur	Type a sec, Eco design
Puissance nominale apparente Sn en kVA	17200	3100

### 6.2. Disposition pour l'alimentation du Site par les moyens de production

Les dispositions relatives à l'alimentation du Site par ses propres moyens de production sont définies dans les Conditions Générales de la présente Convention d'Exploitation.

## 7. Fonctionnement en régime normal d'alimentation

Conformément au § 10.2.2 des Conditions Générales de la présente Convention, Enedis peut être amené à demander au Producteur un Découplage de son Installation.

Le délai de découplage est compté conformément aux dispositions des Conditions Générales de la Convention d'Exploitation (§ 10.2.2).

L'installation est équipée d'un DEIE.

Le délai de découplage doit être inférieur ou égal à  $T1 = 3 \text{ min}$ .

En cas de non-respect des engagements pris par le Producteur, en particulier en cas de retard de celui-ci par rapport à l'heure prévue pour le Découplage, Enedis pourra demander une indemnisation correspondant aux coûts engendrés.

## 8. Fonctionnement en régime exceptionnel d'alimentation

### 8.1. Reprise suite à une coupure du Réseau Public de Distribution

L'Installation est équipée d'un automate permettant la gestion de la temporisation minimale de reconfiguration du Réseau Public de Distribution, T2.

La valeur de cette temporisation est égale à :  $T2 = 50$  s.

- Si les conditions normales de tension sont rétablies dans un délai inférieur à  $T2 = 50$  s, le Chargé d'Exploitation de l'Installation est autorisé à recoupler automatiquement les Groupes de Production de l'Installation et à reprendre son programme de fonctionnement.

- Si les conditions normales de tension ne sont pas rétablies dans un délai inférieur à  $T2 = 50$  s, le Chargé d'Exploitation de l'Installation n'est pas autorisé à recoupler automatiquement les Groupes de Production de l'Installation et à reprendre son programme de fonctionnement.

Les conditions de retour de l'autorisation de couplage et la nature des actions à réaliser par le Chargé d'Exploitation de l'Installation dépendent de la présence ou non d'un DEIE. Celles-ci sont définies dans les Conditions Générales de la présente Convention (§ 9.1.2).

### 8.2. Alimentation en régime dégradé

#### 8.2.1. Situation de risque pour la sûreté du système électrique. Cas du découplage d'urgence

Le délai de découplage d'urgence compté à partir de la réception de l'ordre émis par le système de conduite d'Enedis doit être inférieur à  $T'1 = 20$  s.

#### 8.2.2. Gestion des TVC

L'installation gère les TVC-P et les TVC-Q.

Le délai de prise en compte d'une TVC est compté à partir de la réception de l'ordre émis par le système de conduite d'Enedis. Il doit être inférieur ou égal à  $T1 = 3$  min.

On précisera également les éventuelles spécificités définies en accord avec le producteur pour la gestion des TVC (valeurs intermédiaires fixes, découplage total, etc.).

Les valeurs de repli TVC (en cas de défaillance de la fonction TVC dans le DEIE suite défaut d'alimentation ou défaut de l'équipement) sont réglées à :

- pour une défaillance de la TVC P,  $P0 = 0$  kW,
- pour une défaillance de la TVC Q,  $Q0 = 0$  kvar.

### 8.3. Délai de découplage

Le délai de découplage est décompté conformément aux dispositions des Conditions Générales de la Convention d'Exploitation (§ 10.2.2).

Le délai de découplage doit être inférieur ou égal à  $T1 = 3$  min.

### 8.4. Alimentation du site par ses Groupes de Production ou de secours

Pas de groupe électrogène de secours fixe ou de dispositif de connexion d'un groupe électrogène de secours mobile raccordé sur les installations électriques du site alimentées par le poste électrique faisant l'objet de la présente convention d'exploitation.

## 9. Exécution de la convention

Conformément à l'article 13.7 des Conditions Générales, la présente convention prend effet à la date de mise en service de l'Installation de Production.

Le Producteur reconnaît avoir pris connaissance des Conditions Générales pour l'accès au RPD d'une Installation de Production raccordée au Réseau Public de Distribution HTA. Celles-ci sont disponibles sur le site [www.enedis.fr](http://www.enedis.fr) notamment dans la rubrique « Documentation Technique de Référence ».

Elles peuvent être transmises par voie électronique ou postale sur simple demande du Producteur à Enedis. La signature des présentes Conditions Particulières vaut acceptation des Conditions Générales sans aucune réserve.

**AVERTISSEMENT** : au cas où le contrat contiendrait des ratures, et/ou des ajouts de clauses ou de mentions, et/ou des suppressions de clauses ou de mentions, celui-ci serait considéré comme nul et non avenu. Dans cette hypothèse, il y aura lieu de signer un nouveau contrat destiné à remplacer le contrat annulé.

Fait en un exemplaire signé électroniquement conformément aux dispositions de l'article 1367 du Code civil.

Un exemplaire est conservé par le tiers garant de la validité et de l'intégrité de l'acte.

Conformément à l'article 1127-3 alinéa 2 du Code civil, les Parties déclarent expressément déroger et ne pas faire application des alinéas 1° et 5° de l'article 1127-1 du Code civil et de l'article 1127-2 du même code.

<p>Pour le Producteur</p> <p><b>M. Benoît GUIGUE</b></p> <p>Responsable du service Filières, Installations et Réemploi des déchets</p>	<p>Pour Enedis</p> <p><b>M. Sylvain CONSEIL</b></p> <p>Chef d'Agence Accès Réseau Electrique</p> <p>Par délégation du Chef d'Etablissement délégataire des accès au réseau d'électricité d'Enedis</p> <p>Direction Régionale Bretagne</p>
Document signé électroniquement. Validité de la signature mentionnée en première page.	